

บทที่ 1

บทนำ

1.1 ความเป็นมาของโครงการ

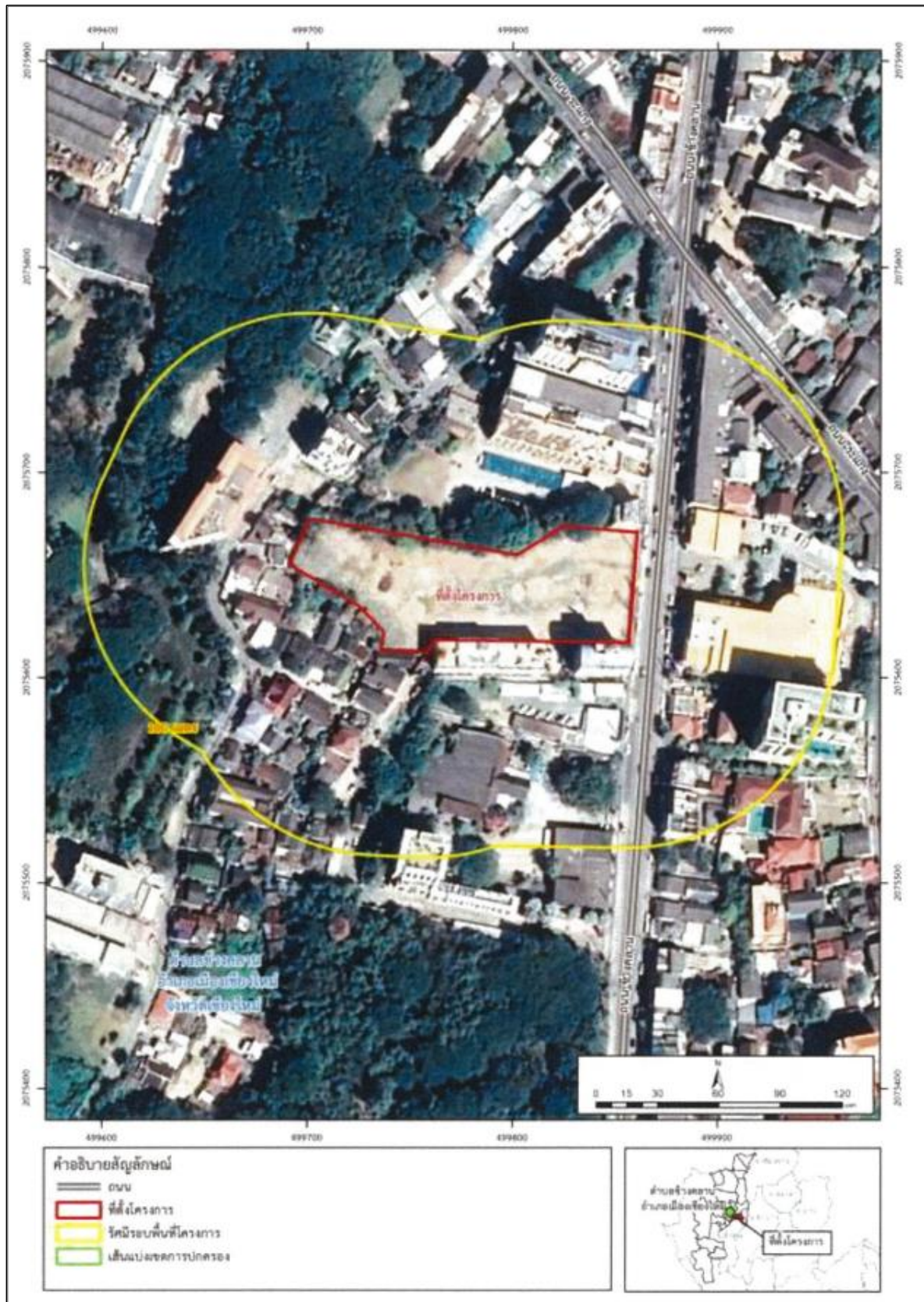
โครงการ ASTRA-Sky River ของบริษัท นอร์ทโสม จำกัด ตั้งอยู่ที่ถนนช้างคลาน ตำบลช้างคลาน อำเภอเมืองเชียงใหม่ จังหวัดเชียงใหม่ โดยเริ่มดำเนินการก่อสร้างตั้งแต่เดือนมิถุนายน 2563 เป็นต้นมา เมื่อดำเนินการก่อสร้างแล้วเสร็จจะเป็นโครงการประเภทอาคารอยู่อาศัยรวม (อาคารชุด) ประกอบด้วยอาคารชุดพักอาศัยสูง 17 ชั้น จำนวน 1 อาคาร มีห้องชุดพักอาศัย 520 ห้อง และห้องชุดเพื่อการพาณิชย์ 3 ห้อง และอาคารพักขยะสูง 1 ชั้น จำนวน 1 อาคาร ที่จอดรถยนต์จำนวน 230 คัน มีพื้นที่อาคารรวมเท่ากับพื้นที่อาคารที่ใช้คิดอัตราส่วนกับพื้นที่ดินเท่ากับ 44,406.32 ตารางเมตร (เดิมมีพื้นที่ใช้สอยอาคารรวม 43,417.59 ตารางเมตร ดังภาคผนวก ก-2) ทั้งนี้โครงการได้เข้าข่ายต้องจัดทำรายงานประเมินผลกระทบสิ่งแวดล้อม (EIA) เพื่อเสนอต่อคณะกรรมการผู้ชำนาญการพิจารณา โดย สผ. ซึ่งมีมติเห็นชอบในรายงาน EIA ตามหนังสือเลขที่ ทส 1010.5/18069 ลงวันที่ 27 ธันวาคม 2562 (ดังภาคผนวก ก-1) ซึ่งบริษัท นอร์ทโสม จำกัด ต้องปฏิบัติตามมาตรการป้องกันและแก้ไขผลกระทบสิ่งแวดล้อมและมาตรการติดตามตรวจสอบผลกระทบสิ่งแวดล้อมที่กำหนดไว้อย่างเคร่งครัด

ดังนั้นเพื่อตระหนักถึงการดำเนินงานด้านสิ่งแวดล้อม บริษัท นอร์ทโสม จำกัด จึงได้มอบหมายให้บริษัท เอ็น.เอ็ม.เค คอนซัลแทนท์ จำกัด ซึ่งเป็นนิติบุคคล เป็นผู้ดำเนินการจัดทำรายงานผลการปฏิบัติตามมาตรการป้องกันและแก้ไขผลกระทบสิ่งแวดล้อม และมาตรการติดตามตรวจสอบผลกระทบสิ่งแวดล้อมของโครงการ ASTRA-Sky River เพื่อเสนอต่อหน่วยงานที่เกี่ยวข้องทุก 6 เดือน สำหรับรายงานฉบับนี้เป็นรายงานฉบับที่ 4 ของระยะสิ้นสุดการก่อสร้าง ซึ่งเป็นรายงานฉบับระหว่างเดือนมกราคม - มิถุนายน 2565 ดังภาคผนวก ก-6

1.2 รายละเอียดโครงการโดยสรุป

- 1) ชื่อโครงการ โครงการ ASTRA-Sky River
- 2) สถานที่ตั้ง ตั้งอยู่ที่ถนนช้างคลาน ตำบลช้างคลาน อำเภอเมืองเชียงใหม่ จังหวัดเชียงใหม่
- 3) ชื่อเจ้าของโครงการ บริษัท นอร์ทโสม จำกัด
- 4) สถานที่ติดต่อ 79 หมู่ 8 ตำบลสันปูเลย อำเภอดอยสะเก็ด จังหวัดเชียงใหม่
โทรศัพท์ 053-333-666 E-mail : www.ornsirin.co.th
- 5) จัดทำรายงานโดย บริษัท เอ็น.เอ็ม.เค คอนซัลแทนท์ จำกัด
- 6) โครงการได้รับความเห็นชอบในรายงานการวิเคราะห์ผลกระทบสิ่งแวดล้อม
ตามหนังสือเลขที่ ทส 1010.5/18069 เมื่อวันที่ 27 ธันวาคม 2562
- 7) โครงการได้นำเสนอรายงานผลการปฏิบัติตามมาตรการฯ เป็นฉบับที่ 4
ฉบับระหว่างเดือนมกราคม - มิถุนายน 2565
- 8) รายละเอียดโครงการ
 - 1) สภาพการดำเนินการปัจจุบันอยู่ในระยะก่อสร้าง โดยเริ่มก่อสร้างตั้งแต่วันที่ 1 มิถุนายน 2563
 - 2) สภาพแวดล้อมบริเวณแนวเขตติดต่อพื้นที่โครงการ ASTRA-Sky River มีดังนี้
 - ทิศเหนือ ติดกับ อาคารพาณิชย์ สูง 5 ชั้น เลขที่ 184/2-3 พื้นที่ว่าง และบ้านพักอาศัย สูง 1 ชั้น เลขที่ 7 ถัดไปเป็นโรงพยาบาลเซ็นทรัลเชียงใหม่ เมโมเรียล
 - ทิศใต้ ติดกับ - บ้านพักอาศัย สูง 1 ชั้น เลขที่ 5 บ้านพักอาศัย สูง 1 ชั้น เลขที่ 15/1 และบ้านพักอาศัย สูง 2 ชั้น เลขที่ 15/2 ตั้งอยู่บนลำเหมือง
 - บ้านพักอาศัย สูง 2 ชั้น เลขที่ 215/1-3 (ทำเป็นห้องแถวเช่า สูง 1 ชั้น เลขที่ 200/2)
 - หอพักอภิชัยคอร์ต สูง 4 ชั้น เลขที่ 174/4-5
 - อาคารพาณิชย์ สูง 7 ชั้น เลขที่ 174/3
 - ทิศตะวันออก ติดกับ ทางเท้าคอนกรีต ถัดไปเป็นถนนช้างคลาน
 - ทิศตะวันตก ติดกับ ลำเหมืองสาธารณะประโยชน์ บ้านพักอาศัย (และทำเป็นห้องเช่า) สูง 2 ชั้น เลขที่ 11 และบ้านพักอาศัย สูง 3 ชั้น เลขที่ 9

รายละเอียดแผนที่แสดงที่ตั้งโครงการ แสดงดังรูปที่ 1-1 และรายละเอียดอาณาเขตติดต่อโดยรอบ
แสดงดังรูปที่ 1-2







รูปที่ 1-2 (ต่อ) อาณาเขตติดต่อโดยรอบ



รูปที่ 1-2 (ต่อ) อาณาเขตติดต่อโดยรอบ



รูปที่ 1-2 (ต่อ) อาณาเขตติดต่อโดยรอบ

1.2.1 การเข้าถึงพื้นที่โครงการ

การเดินทางเข้าถึงพื้นที่โครงการ สามารถเดินทางด้วยระบบคมนาคมขนส่งได้หลายรูปแบบ โดยมีรายละเอียด ดังนี้

1) การเดินทางด้วยรถยนต์ โดยใช้โครงข่ายถนนต่าง ๆ เชื่อมเข้าสู่ถนนช้างคลาน ซึ่งเป็นเส้นทางหลักในการเข้าสู่พื้นที่โครงการ ดังนี้

การเข้าถึงโครงการจากทางทิศเหนือ

- ใช้เส้นทางจากถนนช้างคลาน ในทิศมุ่งใต้ ตรงมาผ่านโรงพยาบาลเซ็นทรัลเชียงใหม่ เมโมเรียล และมุ่งหน้าต่อไปเป็นระยะทางประมาณ 45 เมตร แล้วเลี้ยวขวาเข้าสู่โครงการ

การเข้าถึงโครงการจากทางทิศใต้

- ใช้เส้นทางจากถนนช้างคลาน ในทิศมุ่งเหนือ ตรงมาผ่านโรงแรมเดอะพาร์ค เชียงใหม่ และมุ่งหน้าต่อไปเป็นระยะทางประมาณ 660 เมตร แล้วเลี้ยวซ้ายเข้าสู่โครงการ

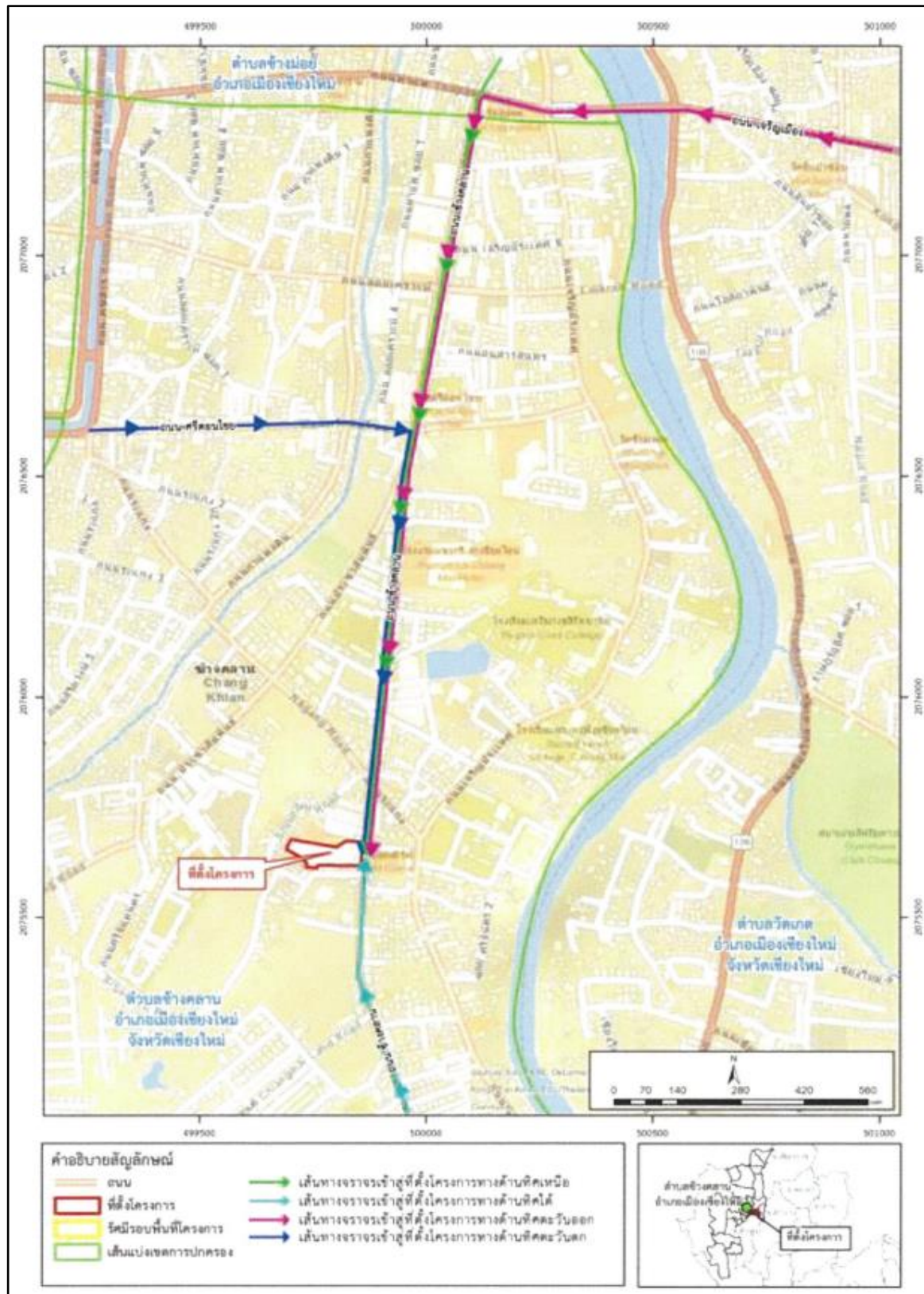
การเข้าถึงโครงการจากทางทิศตะวันออก

- ใช้เส้นทางจากถนนเจริญเมือง ในทิศมุ่งตะวันตก ข้ามสะพานนวรัฐมายังถนนท่าแพแล้วมุ่งหน้าต่อมาจนถึงสี่แยกวัดอุตุคุต (ถนนท่าแพ-ถนนช้างคลาน-ถนนวิชยานนท์) จากนั้นเลี้ยวซ้ายเข้าสู่ถนนช้างคลานในทิศมุ่งใต้ ตรงมาผ่านโรงพยาบาลเซ็นทรัลเชียงใหม่ เมโมเรียล และมุ่งหน้าต่อไปเป็นระยะทางประมาณ 45 เมตร แล้วเลี้ยวขวาเข้าสู่โครงการ

การเข้าถึงโครงการจากทางทิศตะวันตก

- ใช้เส้นทางจากถนนบำรุงบุรีในทิศมุ่งตะวันออก ผ่านสี่แยกประตูเชียงใหม่ ไปยังถนนมูลเมือง เมื่อตรงมาผ่านศูนย์พัฒนาการจัดสวัสดิการสังคมผู้สูงอายุบ้านธรรมปกรณ์ (เชียงใหม่) ให้มุ่งหน้าต่อไปเป็นระยะทางประมาณ 100 เมตร แล้วเลี้ยวขวาเข้าสู่ถนน คชสาร ตรงมาอีกประมาณ 140 เมตร ใช้ช่องทางซ้ายเข้าสู่ถนนศรีดอนไชย ในทิศมุ่งตะวันออก เดินทางต่อมาจนถึงสี่แยกถนนศรีดอนไชยตัดกับถนนช้างคลาน แล้วเลี้ยวขวาเข้าสู่ถนนช้างคลาน ในทิศมุ่งใต้ ตรงมาผ่านโรงพยาบาลเซ็นทรัลเชียงใหม่ เมโมเรียล และมุ่งหน้าต่อไปเป็นระยะทางประมาณ 45 เมตร แล้วเลี้ยวขวาเข้าสู่โครงการ

แผนที่แสดงเส้นทางการเข้าถึงพื้นที่โครงการ แสดงดังรูปที่ 1-3



รูปที่ 1-3 เส้นทางในการเข้าถึงพื้นที่โครงการ

1.2.2 ประเภทและขนาดโครงการ

โครงการ ASTRA-Sky River เป็นโครงการประเภทอาคารอยู่อาศัยรวม (อาคารชุด) ประกอบด้วยอาคารชุดพักอาศัย สูง 17 ชั้น จำนวน 1 อาคาร และอาคารพักขยะ สูง 1 ชั้น จำนวน 1 อาคาร มีรายละเอียดการจัดสรรพื้นที่ใช้ประโยชน์ของแต่ละอาคาร ดังนี้

1) อาคารชุดพักอาศัยสูง 17 ชั้น

อาคารชุดพักอาศัยสูง 17 ชั้น มีจำนวนห้องชุดพักอาศัย 520 ห้อง และห้องชุดเพื่อการพาณิชย์ 3 ห้อง อาคารมีความสูงจากระดับพื้นดินที่ก่อสร้างจนถึงระดับพื้นชั้นดาดฟ้าซึ่งเป็นระดับสูงสุดของอาคารเท่ากับ 54.12 เมตร มีพื้นที่อาคารรวมเท่ากับ 44,406.32 ตารางเมตร (เดิมมีพื้นที่ใช้สอยอาคารรวม 43,417.59 ตารางเมตร ดังภาคผนวก ก-2) การจัดสรรพื้นที่ใช้ประโยชน์ในแต่ละชั้นของอาคาร มีดังนี้

ชั้นที่ 1 ใช้ประโยชน์เป็นโถงต้อนรับ สำนักงาน ห้องจดหมาย ห้องประชุม ห้อง MDB และห้องซ่อมบำรุง 1 และ 2 ห้องชุดเพื่อการพาณิชย์ (3 ห้อง) ทางเดินภายในอาคาร ห้องเครื่องปั๊ม ห้องแม่บ้าน ห้องน้ำ ห้องเก็บของ ห้องเก็บขยะ โถงลิฟต์ ลิฟต์โดยสาร ลิฟต์ดับเพลิง บันไดหลักและบันไดหนีไฟ พื้นที่สีเขียว ที่จอดรถยนต์ (32 คัน) และรถจักรยานยนต์ ทางวิ่งรถภายในอาคาร รวมมีพื้นที่ใช้สอยเท่ากับ 5,090.40 ตารางเมตร

ชั้นที่ 1A ใช้ประโยชน์เป็นที่จอดรถยนต์ (44 คัน) และทางวิ่งรถภายในอาคาร บันไดหลัก (ทางหนีไฟ) บันไดหนีไฟ โถงลิฟต์ รวมมีพื้นที่ใช้สอยเท่ากับ 1,658.04 ตารางเมตร

ชั้นที่ 2A-2 ใช้ประโยชน์เป็นที่จอดรถยนต์ (61 คัน) และทางวิ่งรถภายในอาคาร บันไดหลัก (ทางหนีไฟ) บันไดหนีไฟ โถงลิฟต์ ห้องเก็บของ ห้องน้ำ ห้องนิติบุคคล รวมมีพื้นที่ใช้สอยเท่ากับ 2,186.21 ตารางเมตร

ชั้นที่ 3 ใช้ประโยชน์เป็นที่จอดรถยนต์ (79 คัน) และทางวิ่งรถภายในอาคาร บันไดหลัก (ทางหนีไฟ) บันไดหนีไฟ โถงลิฟต์ ห้องน้ำ และพื้นที่จัดสวน รวมมีพื้นที่ใช้สอยเท่ากับ 2,393.34 ตารางเมตร

ชั้นที่ 4, 6, 8, 10 และ 12A ใช้ประโยชน์เป็นห้องชุดพักอาศัย (ชั้นละ 40 ห้อง รวม 5 ชั้นเท่ากับ 200 ห้อง) โถงทางเดิน ห้องพักขยะ ห้องเก็บของ ห้องเครื่อง ลิฟต์และโถงลิฟต์หนีไฟ ลิฟต์และโถงลิฟต์ บันไดหลักและบันไดหนีไฟ รวมมีพื้นที่ใช้สอยชั้นละ 2,335.85 ตารางเมตร รวม 5 ชั้นเท่ากับ 11,679.25 ตารางเมตร

ชั้นที่ 5 ใช้ประโยชน์เป็นห้องชุดพักอาศัย (40 ห้อง) โถงทางเดิน ห้องพักขยะ ห้องเก็บของ ห้องเครื่อง ลิฟต์และโถงลิฟต์หนีไฟ ลิฟต์และโถงลิฟต์ บันไดหลักและบันไดหนีไฟ รวมมีพื้นที่ใช้สอยเท่ากับ 2,335.24 ตารางเมตร

ชั้นที่ 7, 9 และ 11 ใช้ประโยชน์เป็นห้องชุดพักอาศัย (ชั้นละ 40 ห้อง รวม 3 ชั้น เท่ากับ 120 ห้อง) โถงทางเดิน ห้องพักขยะ ห้องเก็บของ ห้องเครื่อง ลิฟต์และโถงลิฟต์หนีไฟ ลิฟต์และโถงลิฟต์ บันไดหลักและบันไดหนีไฟ รวมมีพื้นที่ใช้สอยชั้นละ 2,335.50 ตารางเมตร รวม 3 ชั้นเท่ากับ 7,006.5 ตารางเมตร

ชั้นที่ 12B และ 15 ใช้ประโยชน์เป็นห้องชุดพักอาศัย (ชั้นละ 40 ห้อง รวม 2 ชั้น เท่ากับ 80 ห้อง) โถงทางเดิน ห้องพักขยะ ห้องเก็บของ ห้องเครื่อง ลิฟต์และโถงลิฟต์หนีไฟ ลิฟต์และโถงลิฟต์ บันไดหลักและบันไดหนีไฟ รวมมีพื้นที่ใช้สอยชั้นละ 2,346.08 ตารางเมตร รวม 2 ชั้นเท่ากับ 4,692.16 ตารางเมตร

ชั้นที่ 14 และ 16 ใช้ประโยชน์เป็นห้องชุดพักอาศัย (ชั้นละ 40 ห้อง รวม 2 ชั้น เท่ากับ 80 ห้อง) โถงทางเดิน ห้องพักขยะ ห้องเก็บของ ห้องเครื่อง ลิฟต์และโถงลิฟต์หนีไฟ ลิฟต์และโถงลิฟต์ บันไดหลักและบันไดหนีไฟ รวมมีพื้นที่ใช้สอยชั้นละ 2,346.41 ตารางเมตร รวม 2 ชั้นเท่ากับ 4,692.82 ตารางเมตร

ชั้นที่ 17 ใช้ประโยชน์เป็นสระว่ายน้ำ ห้องน้ำ ห้องชานา ห้องสเต็ม ห้องพักขยะ ห้องออกกำลังกาย ห้องอ่านหนังสือ ห้องพักผ่อน ทางเดิน ห้องเก็บของ ห้องเก็บถังสำรองน้ำใช้ ห้องปั๊ม ลิฟต์ และโถงลิฟต์หนีไฟ ลิฟต์และโถงลิฟต์ บันไดหลักและบันไดหนีไฟ และพื้นที่จัดสวน รวมมีพื้นที่ใช้สอยเท่ากับ 1,503.39 ตารางเมตร

ชั้นดาดฟ้า ใช้ประโยชน์เป็นพื้นที่หนีไฟทางอากาศ รวมมีพื้นที่ใช้สอยเท่ากับ 128.09 ตารางเมตร

2) อาคารพักขยะรวมสูง 1 ชั้น

อาคารพักขยะ สูง 1 ชั้น จำนวน 1 อาคาร มีความสูงจากระดับพื้นดินที่ก่อสร้างจนถึงระดับพื้นชั้นดาดฟ้าและที่ระดับสูงสุดของอาคาร เท่ากับ 3.00 เมตร ใช้ประโยชน์เป็นห้องพักขยะประเภทต่าง ๆ รวม 4 ห้อง คือ ห้องพักมูลฝอยแห้ง ห้องพักมูลฝอยเปียก ห้องพักมูลฝอยรีไซเคิล และห้องพักมูลฝอยอันตราย มีพื้นที่ใช้สอยรวม 45.48 ตารางเมตร

1.3 แผนการก่อสร้างโครงการ

การก่อสร้างโครงการ ASTRA-Sky River จะใช้เวลาก่อสร้างประมาณ 24 เดือน ซึ่งมีการกำหนดการก่อสร้าง ดังนี้ รายละเอียดระยะเวลาของกิจกรรมการก่อสร้าง แสดงดังตารางที่ 1.3-1

| | | | |
|------------------------------------|---------------|----|-------|
| 1) งานเตรียมการงานเข็มกด | ใช้เวลาประมาณ | 1 | เดือน |
| 2) งานเสาเข็มกด | ใช้เวลาประมาณ | 2 | เดือน |
| 3) งานเตรียมการ งานก่อสร้างอาคาร | ใช้เวลาประมาณ | 1 | เดือน |
| 4) งานตัดเข็ม งานฐานราก | ใช้เวลาประมาณ | 3 | เดือน |
| 5) งานโครงสร้างอาคาร | ใช้เวลาประมาณ | 14 | เดือน |
| 6) งานสถาปัตยกรรม | ใช้เวลาประมาณ | 15 | เดือน |
| 7) งานระบบไฟฟ้าและเครื่องปรับอากาศ | ใช้เวลาประมาณ | 17 | เดือน |
| 8) งานระบบสุขาภิบาลและดับเพลิง | ใช้เวลาประมาณ | 19 | เดือน |
| 9) งานตกแต่งภายใน | ใช้เวลาประมาณ | 10 | เดือน |
| 10) งานถนนและระบบรางระบายน้ำ | ใช้เวลาประมาณ | 4 | เดือน |
| 11) งานภูมิสถาปัตยกรรม | ใช้เวลาประมาณ | 8 | เดือน |
| 12) งานเก็บทำความสะอาดและส่งมอบ | ใช้เวลาประมาณ | 8 | เดือน |

ตารางที่ 1.3-1 แผนงานการก่อสร้างโครงการ ASTRA-Sky River

| ลำดับ | รายละเอียดของงาน | ระยะเวลาดำเนินการ | 2563 | | | | | | | | | | 2564 | | | | | | | | | | 2565 | | | | | | | | | | | | | | | | | | | | | | | | | | | | | | | | | | | | | | | | | | | | | | | | | | | | | | | | | | | | | | | | | | | | | | | | | | | | | | | | | | | | | | | | | | | | | | | | | | | | | | | | | | | | | | | | | | | | | | | | | | | | | | | | | | | | | | | | | | | | | | | | | | | | | | | | | | | | | | | | | | | | | | | | | | | | | | | | | | | | | | | | | | | | | | | | | | | | | | | | | | | | | | | | | | | | | | | | | | | | | | | | | | | | | | | | | | | | | | | | | | | | | | | | | | | | | | | | | | | | | | | | | | | | | | | | | | | | | | | | | | | | | | | | | | | | | | | | | | | | | | | | | | | | | | | | | | | | | | | | | | | | | | | | | | | | | | | | | | | | | | | | | | | | | | | | | | | | | | | | | | | | | | | | | | | | | | | | | | | | | | | | | | | | | | | | | | | | | | | | | | | | | | | | | | | | | | | | | | | | | | | | | | | | | | | | | | | | | | | | | | | | | | | | | | | | | | | | | | | | | | | | | | | | | | | | | | | | | | | | | | | | | | | | | | | | | | | | | | | | | | | | | | | | | | | | | | | | | | | | | | | | | | | | | | | | | | | | | | | | | | | | | | | | | | | | | | | | | | | | | | | | | | | | | | | | | | | | | | | | | | | | | | | | | | | | | | | | | | | | | | | | | | | | | | | | | | | | | | | | | | | | | | | | | | | | | | | | | | | | | | | | | | | | | | | | | | | | | | | | | | | | | | | | | | | | | | | | | | | | | | | | | | | | | | | | | | | | | | | | | | | | | | | | | | | | | | | | | | | | | | | | | | | | | | | | | | | | | | | | | | | | | | | | | | | | | | | | | | | | | | | | | | | | | | | | | | | | | | | | | | | | | | | | | | | | | | | | | | | | | | | | | | | | | | | | | | | | | | | | | | | | | | | | | | | | | | | | | | | | | | | | | | | | | | | | | | | | | | | | | | | | | | | | | | | | | | | | | | | | | | | | | | | | | | | | | | | | | | | | | | | | | | | | | | | | | | | | | | | | | | | | | | | | | | | | | | | | | | | | | | | | | | | | | | | | | | | | | | | | | | | | | | | | | | | | | | | | | | | | | | | | | | | | | | | | | | | | | | | | | | | | | | | | | | | | | | | | | | | | | | | | | | | | | | | | | | | | | | | | | | | | | | | | | | | | | | | | | | | | | | | | | | | | | | | | | | | | | | | | | | | | | | | | | | | | | | | | | | | | | | | | | | | | | | | | | | | | | | | | | | | | | | | | | | | | | | | | | | | | | | | | | | | | | | | | | | | | | | | | | | | | | | | | | | | | | | | | | | | | | | | | | | | | | | | | | | | | | | | | | | | | | | | | | | | | | | | | | | | | | | | | | | | | | | | | | | | | | | | | | | | | | | | | | | | | | | | | | | | | | | | | | | | | | | | | | | | | | | | | | | | | | | | | | | | | | | | | | | | | | | | | | | | | | | | | | | | | | | | | | | | | | | | | | | | | | | | | | | | | | | | | | | | | | |
|-------|-----------------------|-------------------|------|-------|------|------|------|------|------|------|------|------|-------|-------|------|-------|------|------|------|------|------|------|------|------|-------|-------|------|-------|--|--|--|--|--|--|--|--|--|--|--|--|--|--|--|--|--|--|--|--|--|--|--|--|--|--|--|--|--|--|--|--|--|--|--|--|--|--|--|--|--|--|--|--|--|--|--|--|--|--|--|--|--|--|--|--|--|--|--|--|--|--|--|--|--|--|--|--|--|--|--|--|--|--|--|--|--|--|--|--|--|--|--|--|--|--|--|--|--|--|--|--|--|--|--|--|--|--|--|--|--|--|--|--|--|--|--|--|--|--|--|--|--|--|--|--|--|--|--|--|--|--|--|--|--|--|--|--|--|--|--|--|--|--|--|--|--|--|--|--|--|--|--|--|--|--|--|--|--|--|--|--|--|--|--|--|--|--|--|--|--|--|--|--|--|--|--|--|--|--|--|--|--|--|--|--|--|--|--|--|--|--|--|--|--|--|--|--|--|--|--|--|--|--|--|--|--|--|--|--|--|--|--|--|--|--|--|--|--|--|--|--|--|--|--|--|--|--|--|--|--|--|--|--|--|--|--|--|--|--|--|--|--|--|--|--|--|--|--|--|--|--|--|--|--|--|--|--|--|--|--|--|--|--|--|--|--|--|--|--|--|--|--|--|--|--|--|--|--|--|--|--|--|--|--|--|--|--|--|--|--|--|--|--|--|--|--|--|--|--|--|--|--|--|--|--|--|--|--|--|--|--|--|--|--|--|--|--|--|--|--|--|--|--|--|--|--|--|--|--|--|--|--|--|--|--|--|--|--|--|--|--|--|--|--|--|--|--|--|--|--|--|--|--|--|--|--|--|--|--|--|--|--|--|--|--|--|--|--|--|--|--|--|--|--|--|--|--|--|--|--|--|--|--|--|--|--|--|--|--|--|--|--|--|--|--|--|--|--|--|--|--|--|--|--|--|--|--|--|--|--|--|--|--|--|--|--|--|--|--|--|--|--|--|--|--|--|--|--|--|--|--|--|--|--|--|--|--|--|--|--|--|--|--|--|--|--|--|--|--|--|--|--|--|--|--|--|--|--|--|--|--|--|--|--|--|--|--|--|--|--|--|--|--|--|--|--|--|--|--|--|--|--|--|--|--|--|--|--|--|--|--|--|--|--|--|--|--|--|--|--|--|--|--|--|--|--|--|--|--|--|--|--|--|--|--|--|--|--|--|--|--|--|--|--|--|--|--|--|--|--|--|--|--|--|--|--|--|--|--|--|--|--|--|--|--|--|--|--|--|--|--|--|--|--|--|--|--|--|--|--|--|--|--|--|--|--|--|--|--|--|--|--|--|--|--|--|--|--|--|--|--|--|--|--|--|--|--|--|--|--|--|--|--|--|--|--|--|--|--|--|--|--|--|--|--|--|--|--|--|--|--|--|--|--|--|--|--|--|--|--|--|--|--|--|--|--|--|--|--|--|--|--|--|--|--|--|--|--|--|--|--|--|--|--|--|--|--|--|--|--|--|--|--|--|--|--|--|--|--|--|--|--|--|--|--|--|--|--|--|--|--|--|--|--|--|--|--|--|--|--|--|--|--|--|--|--|--|--|--|--|--|--|--|--|--|--|--|--|--|--|--|--|--|--|--|--|--|--|--|--|--|--|--|--|--|--|--|--|--|--|--|--|--|--|--|--|--|--|--|--|--|--|--|--|--|--|--|--|--|--|--|--|--|--|--|--|--|--|--|--|--|--|--|--|--|--|--|--|--|--|--|--|--|--|--|--|--|--|--|--|--|--|--|--|--|--|--|--|--|--|--|--|--|--|--|--|--|--|--|--|--|--|--|--|--|--|--|--|--|--|--|--|--|--|--|--|--|--|--|--|--|--|--|--|--|--|--|--|--|--|--|--|--|--|--|--|--|--|--|--|--|--|--|--|--|--|--|--|--|--|--|--|--|--|--|--|--|--|--|--|--|--|--|--|--|--|--|--|--|--|--|--|--|--|--|--|--|--|--|--|--|--|--|--|--|--|--|--|--|--|--|--|--|--|--|--|--|--|--|--|--|--|--|--|--|--|--|--|--|--|--|--|--|--|--|--|--|--|--|--|--|--|--|--|--|--|--|--|--|--|--|--|--|--|--|--|--|--|--|--|--|--|--|--|--|--|--|--|--|--|--|--|--|--|--|--|--|--|--|--|--|--|--|--|--|--|--|--|--|--|--|--|--|--|--|--|--|--|--|--|--|--|--|--|--|--|--|--|--|--|--|--|--|--|--|--|--|--|--|--|--|--|--|--|--|--|--|--|--|--|--|--|--|--|--|--|--|--|--|--|--|--|--|--|--|--|--|--|--|--|--|--|--|--|--|--|--|--|--|--|--|--|--|--|--|--|--|--|--|--|--|--|--|--|--|--|--|--|--|--|--|--|--|--|--|--|--|--|--|--|--|--|--|--|--|--|--|--|--|--|--|--|--|--|--|--|--|--|--|--|--|--|--|--|--|--|--|--|--|--|--|--|--|--|--|--|--|--|--|--|--|--|--|--|--|--|--|--|--|--|--|--|--|--|--|--|--|--|--|--|--|--|--|--|--|--|--|--|--|--|--|--|--|--|--|--|--|--|--|--|--|--|--|--|--|--|--|--|--|--|--|--|--|--|--|--|--|--|--|--|--|--|--|--|--|--|--|--|--|--|--|--|--|--|--|--|--|--|--|--|--|--|--|--|--|--|--|--|--|--|--|--|--|--|--|--|--|--|--|--|--|--|--|--|--|--|--|--|--|--|--|--|--|--|--|--|--|--|--|--|--|--|--|--|--|--|--|--|--|--|--|--|--|--|--|--|--|--|--|--|--|--|--|--|--|--|--|--|--|--|--|--|--|--|--|--|--|--|--|--|--|--|--|--|--|--|--|--|--|--|--|--|--|--|--|--|--|--|--|--|--|--|--|--|--|--|--|--|--|--|--|--|--|--|--|--|--|--|--|--|--|--|--|--|--|--|--|--|--|--|--|--|--|--|--|--|--|--|--|--|--|--|--|--|--|--|--|--|--|--|--|--|--|--|--|--|--|--|--|--|--|--|--|--|--|--|--|--|--|--|--|--|--|
| | | | พ.ค. | มิ.ย. | ก.ค. | ส.ค. | ก.ย. | ต.ค. | พ.ย. | ธ.ค. | ม.ค. | ก.พ. | มี.ค. | เม.ย. | พ.ค. | มิ.ย. | ก.ค. | ส.ค. | ก.ย. | ต.ค. | พ.ย. | ธ.ค. | ม.ค. | ก.พ. | มี.ค. | เม.ย. | พ.ค. | มิ.ย. | | | | | | | | | | | | | | | | | | | | | | | | | | | | | | | | | | | | | | | | | | | | | | | | | | | | | | | | | | | | | | | | | | | | | | | | | | | | | | | | | | | | | | | | | | | | | | | | | | | | | | | | | | | | | | | | | | | | | | | | | | | | | | | | | | | | | | | | | | | | | | | | | | | | | | | | | | | | | | | | | | | | | | | | | | | | | | | | | | | | | | | | | | | | | | | | | | | | | | | | | | | | | | | | | | | | | | | | | | | | | | | | | | | | | | | | | | | | | | | | | | | | | | | | | | | | | | | | | | | | | | | | | | | | | | | | | | | | | | | | | | | | | | | | | | | | | | | | | | | | | | | | | | | | | | | | | | | | | | | | | | | | | | | | | | | | | | | | | | | | | | | | | | | | | | | | | | | | | | | | | | | | | | | | | | | | | | | | | | | | | | | | | | | | | | | | | | | | | | | | | | | | | | | | | | | | | | | | | | | | | | | | | | | | | | | | | | | | | | | | | | | | | | | | | | | | | | | | | | | | | | | | | | | | | | | | | | | | | | | | | | | | | | | | | | | | | | | | | | | | | | | | | | | | | | | | | | | | | | | | | | | | | | | | | | | | | | | | | | | | | | | | | | | | | | | | | | | | | | | | | | | | | | | | | | | | | | | | | | | | | | | | | | | | | | | | | | | | | | | | | | | | | | | | | | | | | | | | | | | | | | | | | | | | | | | | | | | | | | | | | | | | | | | | | | | | | | | | | | | | | | | | | | | | | | | | | | | | | | | | | | | | | | | | | | | | | | | | | | | | | | | | | | | | | | | | | | | | | | | | | | | | | | | | | | | | | | | | | | | | | | | | | | | | | | | | | | | | | | | | | | | | | | | | | | | | | | | | | | | | | | | | | | | | | | | | | | | | | | | | | | | | | | | | | | | | | | | | | | | | | | | | | | | | | | | | | | | | | | | | | | | | | | | | | | | | | | | | | | | | | | | | | | | | | | | | | | | | | | | | | | | | | | | | | | | | | | | | | | | | | | | | | | | | | | | | | | | | | | | | | | | | | | | | | | | | | | | | | | | | | | | | | | | | | | | | | | | | | | | | | | | | | | | | | | | | | | | | | | | | | | | | | | | | | | | | | | | | | | | | | | | | | | | | | | | | | | | | | | | | | | | | | | | | | | | | | | | | | | | | | | | | | | | | | | | | | | | | | | | | | | | | | | | | | | | | | | | | | | | | | | | | | | | | | | | | | | | | | | | | | | | | | | | | | | | | | | | | | | | | | | | | | | | | | | | | | | | | | | | | | | | | | | | | | | | | | | | | | | | | | | | | | | | | | | | | | | | | | | | | | | | | | | | | | | | | | | | | | | | | | | | | | | | | | | | | | | | | | | | | | | | | | | | | | | | | | | | | | | | | | | | | | | | | | | | | | | | | | | | | | | | | | | | | | | | | | | | | | | | | | | | | | | | | | | | | | | | | | | | | | | | | | | | | | | | | | | | | | | | | | | | | | | | | | | | | | | | | | | | | | | | | |
| 1 | งานเตรียมการงานเข็มกล | | | | | | | | | | | | | | | | | | | | | | | | | | | | | | | | | | | | | | | | | | | | | | | | | | | | | | | | | | | | | | | | | | | | | | | | | | | | | | | | | | | | | | | | | | | | | | | | | | | | | | | | | | | | | | | | | | | | | | | | | | | | | | | | | | | | | | | | | | | | | | | | | | | | | | | | | | | | | | | | | | | | | | | | | | | | | | | | | | | | | | | | | | | | | | | | | | | | | | | | | | | | | | | | | | | | | | | | | | | | | | | | | | | | | | | | | | | | | | | | | | | | | | | | | | | | | | | | | | | | | | | | | | | | | | | | | | | | | | | | | | | | | | | | | | | | | | | | | | | | | | | | | | | | | | | | | | | | | | | | | | | | | | | | | | | | | | | | | | | | | | | | | | | | | | | | | | | | | | | | | | | | | | | | | | | | | | | | | | | | | | | | | | | | | | | | | | | | | | | | | | | | | | | | | | | | | | | | | | | | | | | | | | | | | | | | | | | | | | | | | | | | | | | | | | | | | | | | | | | | | | | | | | | | | | | | | | | | | | | | | | | | | | | | | | | | | | | | | | | | | | | | | | | | | | | | | | | | | | | | | | | | | | | | | | | | | | | | | | | | | | | | | | | | | | | | | | | | | | | | | | | | | | | | | | | | | | | | | | | | | | | | | | | | | | | | | | | | | | | | | | | | | | | | | | | | | | | | | | | | | | | | | | | | | | | | | | | | | | | | | | | | | | | | | | | | | | | | | | | | | | | | | | | | | | | | | | | | | | | | | | | | | | | | | | | | | | | | | | | | | | | | | | | | | | | | | | | | | | | | | | | | | | | | | | | | | | | | | | | | | | | | | | | | | | | | | | | | | | | | | | | | | | | | | | | | | | | | | | | | | | | | | | | | | | | | | | | | | | | | | | | | | | | | | | | | | | | | | | | | | | | | | | | | | | | | | | | | | | | | | | | | | | | | | | | | | | | | | | | | | | | | | | | | | | | | | | | | | | | | | | | | | | | | | | | | | | | | | | | | | | | | | | | | | | | | | | | | | | | | | | | | | | | | | | | | | | | | | | | | | | | | | | | | | | | | | | | | | | | | | | | | | | | | | | | | | | | | | | | | | | | | | | | | | | | | | | | | | | | | | | | | | | | | | | | | | | | | | | | | | | | | | | | | | | | | | | | | | | | | | | | | | | | | | | | | | | | | | | | | | | | | | | | | | | | | | | | | | | | | | | | | | | | | | | | | | | | | | | | | | | | | | | | | | | | | | | | | | | | | | | | | | | | | | | | | | | | | | | | | | | | | | | | | | | | | | | | | | | | | | | | | | | | | | | | | | | | | | | | | | | | | | | | | | | | | | | | | | | | | | | | | | | | | | | | | | | | | | | | | | | | | | | | | | | | | | | | | | | | | | | | | | | | | | | | | | | | | | | | | | | | | | | | | | | | | | | | | | | | | | | | | | | | | | | | | | | | | | | | | | | | | | | | | | | | | | | | | | | | | | | | | | | | | | | | | | | | | | | | | | | | | | | | | | | | | | | | | | | | | | | | | | | | | | | | |

1.3.1 จำนวนคนงานก่อสร้าง

การก่อสร้างโครงการใช้เวลาโดยรวมประมาณ 24 เดือน คนงานก่อสร้างที่ใช้ในการก่อสร้างแต่ละช่วงเวลาจะมีจำนวนไม่เท่ากันขึ้นอยู่กับลักษณะงานที่ดำเนินการ โดยไม่มีการพักอาศัยภายในพื้นที่ก่อสร้างโครงการ โดยโครงการจะกำหนดให้ผู้รับเหมาจัดหาที่พักคนงานและจัดให้มีระบบสาธารณูปโภคพื้นฐานที่จำเป็นสำหรับการอยู่อาศัยให้เพียงพอกับจำนวนคนงาน เช่น ห้องพักอาศัย ห้องสุขาพร้อมระบบบำบัดน้ำเสียสำเร็จรูป ถังสำรองน้ำใช้ ลานอาบน้ำ ลานซักล้าง ถังดับเพลิง ร้านค้า และภาชนะรองรับขยะมูลฝอย เป็นต้น

1.3.2 การขนส่งวัสดุก่อสร้าง

การขนส่งวัสดุก่อสร้างโครงการ ทำการขนส่งโดยรถบรรทุกขนาด 6 ล้อ หรือ 10 ล้อ เฉลี่ยวันละ 3 - 4 เที่ยว ตลอดช่วงงานก่อสร้าง โดยขนส่งในช่วงเวลาที่ได้รับอนุญาตและหลีกเลี่ยงการขนส่งในช่วงเวลาเร่งด่วน เพื่อลดปัญหาการจราจรติดขัด และเพื่อความปลอดภัยของประชาชนในชุมชน

1.3.3 การใช้น้ำในช่วงก่อสร้าง

น้ำใช้ในช่วงก่อสร้าง รับจากการประปาส่วนภูมิภาคสาขาเชียงใหม่ (ชั้นพิเศษ) ผ่านท่อประปาด้านหน้าโครงการที่เชื่อมต่อกับท่อของโครงการ ทั้งนี้ การก่อสร้างโครงการใช้คอนกรีตผสมเสร็จ กิจกรรมการใช้น้ำส่วนใหญ่จึงมาจากการใช้น้ำของคนงานก่อสร้างเพื่อการชำระล้าง น้ำใช้ในห้องน้ำ/ห้องส้วม และการทำความสะอาดอุปกรณ์หรือทำความสะอาดพื้นที่หลังเสร็จงาน และจัดให้มีถังสำรองน้ำใช้ให้เพียงพอต่อการใช้งาน สำหรับน้ำดื่ม ผู้รับเหมาเตรียมน้ำดื่มสำหรับคนงานโดยซื้อน้ำดื่มบรรจุขวด/ถังให้เพียงพอ

1.3.4 การบำบัดน้ำเสียและสิ่งปฏิกูลในช่วงก่อสร้าง

โครงการจัดให้มีห้องส้วมสำหรับคนงานก่อสร้าง จำนวน 10 ห้อง และใช้ระบบบำบัดน้ำเสียและสิ่งปฏิกูลร่วมกับสำนักงานขายของโครงการเพื่อรองรับน้ำเสียจากคนงานก่อสร้าง ซึ่งทางโครงการได้ทำการต่อท่อรองรับน้ำเสียจากคนงานก่อสร้างไปยังสำนักงานขายของโครงการที่ตั้งอยู่ด้านหน้าโครงการ

1.3.5 ระบบระบายน้ำชั่วคราวบริเวณพื้นที่ก่อสร้าง

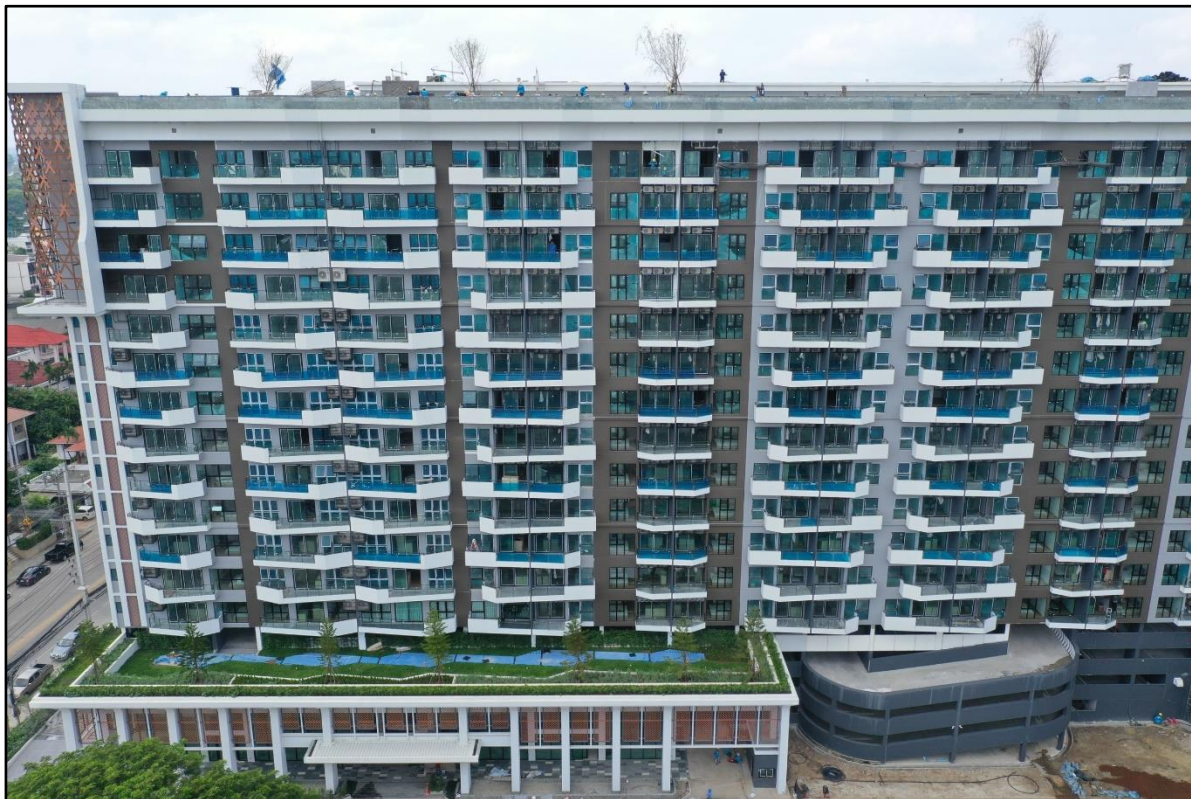
การระบายน้ำในพื้นที่ก่อสร้างจัดให้มีระบบระบายน้ำชั่วคราวโดยรอบพื้นที่ก่อสร้างตามแนวท่อระบายน้ำที่ก่อสร้างจริง และจัดให้มีบ่อพัก เพื่อตกตะกอนสิ่งสกปรกก่อนระบายสู่รางระบายสาธารณะ

1.3.6 การจัดการมูลฝอยและวัสดุเหลือใช้จากการก่อสร้าง

มูลฝอยที่เกิดขึ้นในพื้นที่ก่อสร้างมาจากคนงานก่อสร้าง มีถึงขยะขนาด 200 ลิตร (แยกประเภทจำนวน 3 ถัง ได้แก่ มูลฝอยทั่วไป, มูลฝอยเปียก และมูลฝอยอันตราย) วางไว้ภายในพื้นที่ก่อสร้าง เพื่อรอให้เจ้าหน้าที่รับไปกำจัด สำหรับวัสดุเหลือใช้จากการก่อสร้าง ซึ่งส่วนใหญ่สามารถนำกลับมาใช้ประโยชน์ใหม่ได้ มีการจัดเก็บให้เป็นระเบียบและมีหลังคาคลุมภายในพื้นที่ก่อสร้างโครงการ เพื่อรอการนำไปใช้ประโยชน์ หรือรอการขนส่งไปกำจัดโดยผู้รับเหมา ส่วนเศษดินมีการขนออกนอกพื้นที่โครงการโดยรถบรรทุกที่มีการคลุมผ้าใบ นำไปทิ้งยังบริเวณที่ทางผู้รับเหมาจัดเตรียมไว้โดยไม่มีการนำดินไปทิ้งในพื้นที่สาธารณะหรือพื้นที่ส่วนบุคคลโดยไม่ได้รับอนุญาต

1.4 สภาพปัจจุบันของโครงการ

การดำเนินงานปัจจุบันของโครงการ ASTRA-Sky River เป็นการดำเนินงานในระยะสิ้นสุดการก่อสร้าง ของโครงการ โดยเริ่มตั้งแต่เดือนมิถุนายน 2563 เป็นต้นมา ซึ่งกิจกรรมการก่อสร้างและสภาพปัจจุบันของโครงการ แสดงดังรูปที่ 1-4



รูปที่ 1-4 กิจกรรมการก่อสร้างและสภาพปัจจุบันของโครงการ

1.5 แผนงานการติดตามตรวจสอบคุณภาพสิ่งแวดล้อม

ตารางที่ 1.5-1 แผนงานการติดตามตรวจสอบคุณภาพสิ่งแวดล้อม โครงการ ASTRA-Sky River (ระยะก่อสร้าง) ของบริษัท นอร์ทไฮม จำกัด
ระหว่างเดือนมกราคม - มิถุนายน 2565

| รายละเอียด | ดัชนีการตรวจวัด | ความถี่ | ช่วงเวลาทำการตรวจวัดระหว่างเดือนมกราคม - มิถุนายน 2565 | | | | | |
|---|--|---------|--|------|-------|-------|------|-------|
| | | | ม.ค. | ก.พ. | มี.ค. | เม.ย. | พ.ค. | มิ.ย. |
| ช่วงฐานราก | | | | | | | | |
| 1. คุณภาพอากาศในบรรยากาศ - บริเวณพื้นที่โครงการ | - TSP, PM ₁₀ | 6 ครั้ง | ✓ | ✓ | ✓ | ✓ | ✓ | ✓ |
| | - CO, NO ₂ , SO ₂ , THC | 6 ครั้ง | ✓ | ✓ | ✓ | ✓ | ✓ | ✓ |
| - บริเวณโรงเรียนสันติศึกษา | - TSP, PM ₁₀ | 6 ครั้ง | ✓ | ✓ | ✓ | ✓ | ✓ | ✓ |
| | - CO, NO ₂ , SO ₂ , THC | 6 ครั้ง | ✓ | ✓ | ✓ | ✓ | ✓ | ✓ |
| 2. ระดับเสียง | | | | | | | | |
| - บริเวณพื้นที่โครงการ | - Leq 24 hr, L _{max} , L _{dn} , L ₁₀ , L ₉₀ , เสียงรบกวน | 6 ครั้ง | ✓ | ✓ | ✓ | ✓ | ✓ | ✓ |
| - บริเวณโรงเรียนสันติศึกษา | - Leq 24 hr, L _{max} , L _{dn} , L ₁₀ , L ₉₀ , เสียงรบกวน | 6 ครั้ง | ✓ | ✓ | ✓ | ✓ | ✓ | ✓ |
| 3. ความสั่นสะเทือน | | | | | | | | |
| - บริเวณพื้นที่โครงการ | - Vibration (PPV, Hz) | 6 ครั้ง | ✓ | ✓ | ✓ | ✓ | ✓ | ✓ |
| - บริเวณโรงเรียนสันติศึกษา | - Vibration (PPV, Hz) | 6 ครั้ง | ✓ | ✓ | ✓ | ✓ | ✓ | ✓ |
| 4. คุณภาพน้ำทิ้ง | | | | | | | | |
| - บ่อพักน้ำสุดท้ายก่อนระบาย ออกสู่ท่อรับน้ำทิ้งสาธารณะ | - pH, BOD, SS, TDS, TKN, Sulfide, Oil & Grease | 6 ครั้ง | ✓ | ✓ | ✓ | ✓ | ✓ | ✓ |

หมายเหตุ ✓ การตรวจวัดคุณภาพสิ่งแวดล้อมระยะก่อสร้าง



